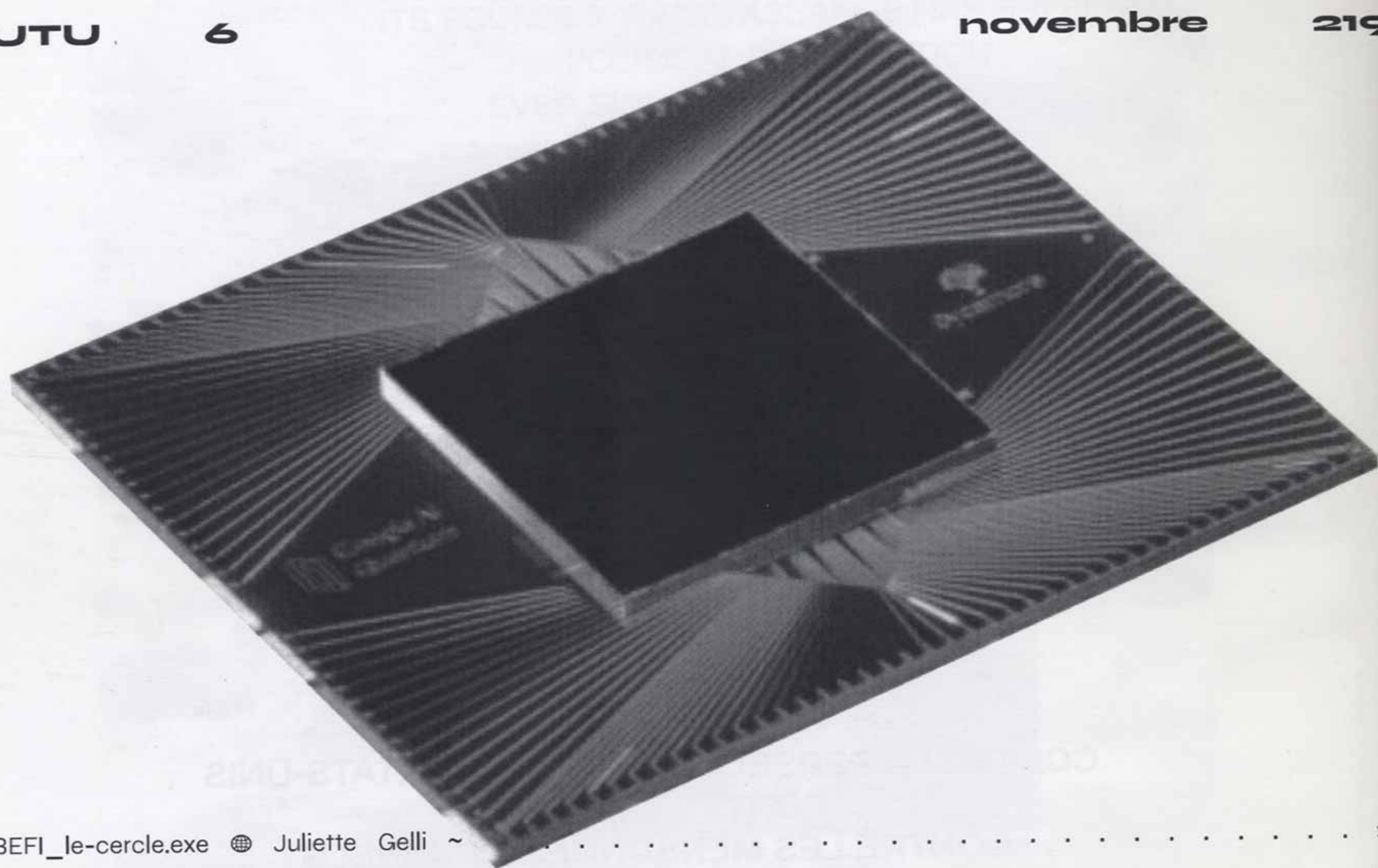


novembre 2190



LABEFI_le-cercle.exe ● Juliette Gelli ~ 2 - 3

The Model ● Jeff Guess 4 - 5

Petit précis d'archéologie d'un lieu - commune concernée par cette vue aérienne,

Saints en Puisaye - Les Piloups ● Ann Guillaume & Tom Bücher 6 - 7

2018_11_05_data_center_Rabat_bot612.780/p_h_7_repport ● Elise Rigot 8 - 9

Polar Sauces (Polar Scott's Kit for Taste !) ● AAPF 10 - 11

Sem titre ● David Horvitz 12 - 13

Waste-stratat (Sculpture, 2019. Déchets de plastique bakélite, métal) ● Eva Medin 14

Measuring ● Archives des Archives Passées & Futures (AAPF) 15

2019 - 2139 ● Amo Vaccaria 16 - 17

11 activités pour débiter sa collection d'êtres vivants ● Fleur Hopkins 18 - 19

La Bibliothèque ● EEAPES 20 - 21

Sona li wawa «savoir c'est pouvoir» ● anonyme 22 - 23

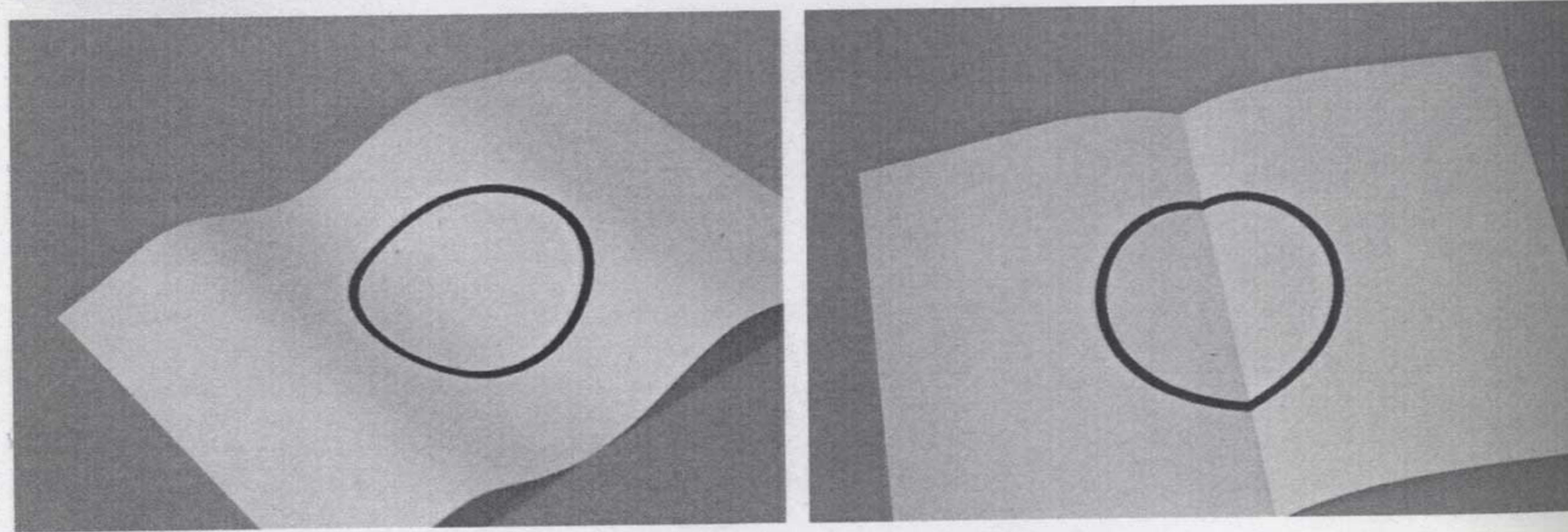
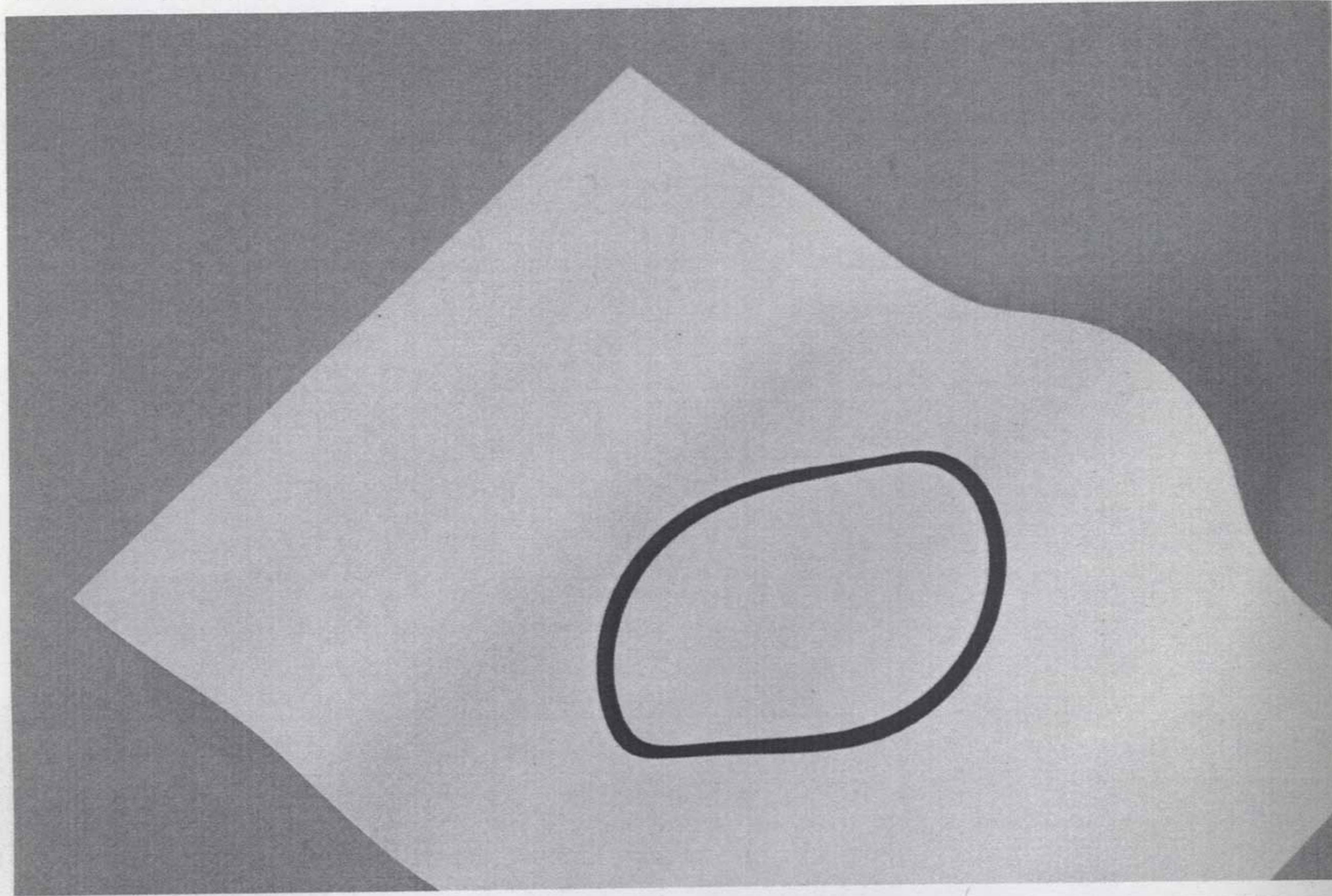
Futu 6 : Archéologies Archives Conservations Mesures

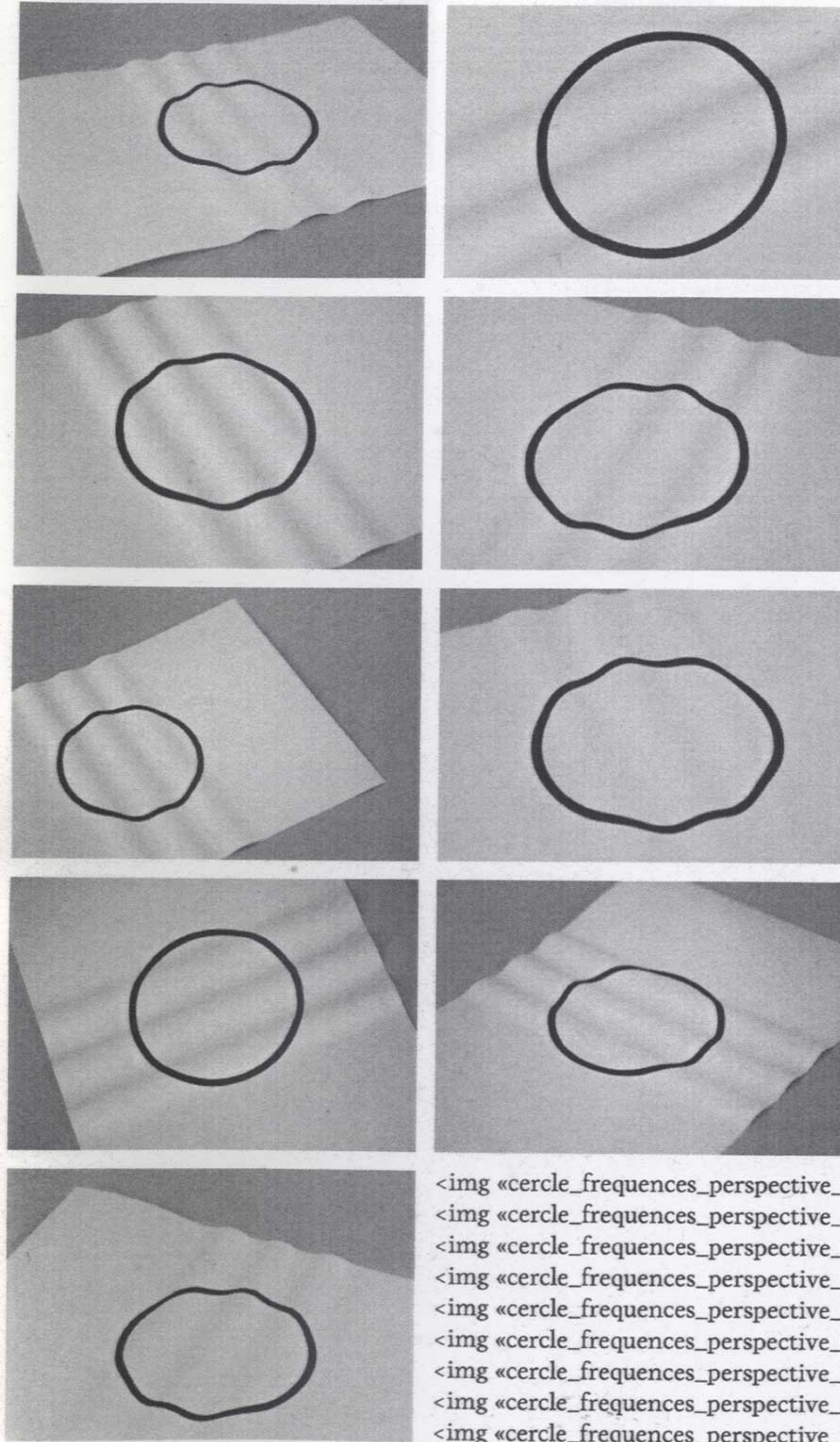
futu est un journal de documents de futur, irrigués par des contributeurs. édité & imprimé à Paris, distribution mondiale, multi-temporelle. colophon, crédits et pdf sur <http://futu.fr/>. abonnements, contacts, tout : revu@futu.fr
 image: processeur de Sycamore, l'ordinateur quantique présenté par la firme Google en octobre 2019 (archive)

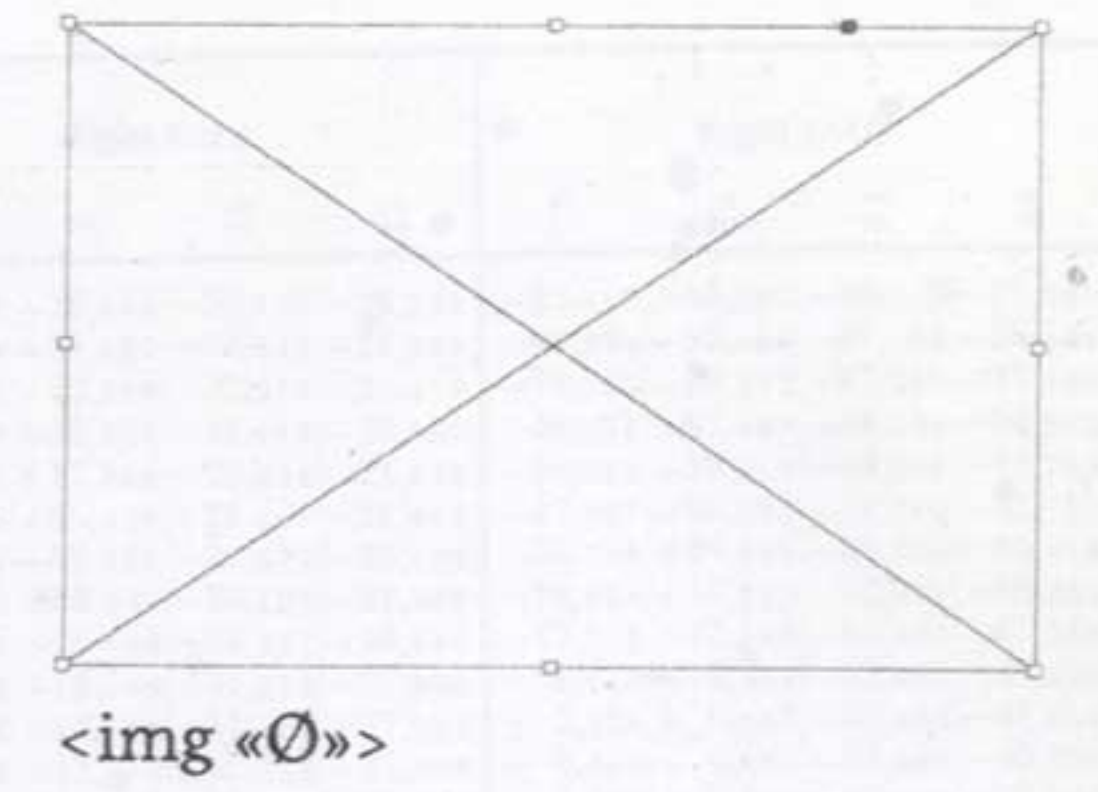
/* 1. Le «cercle»

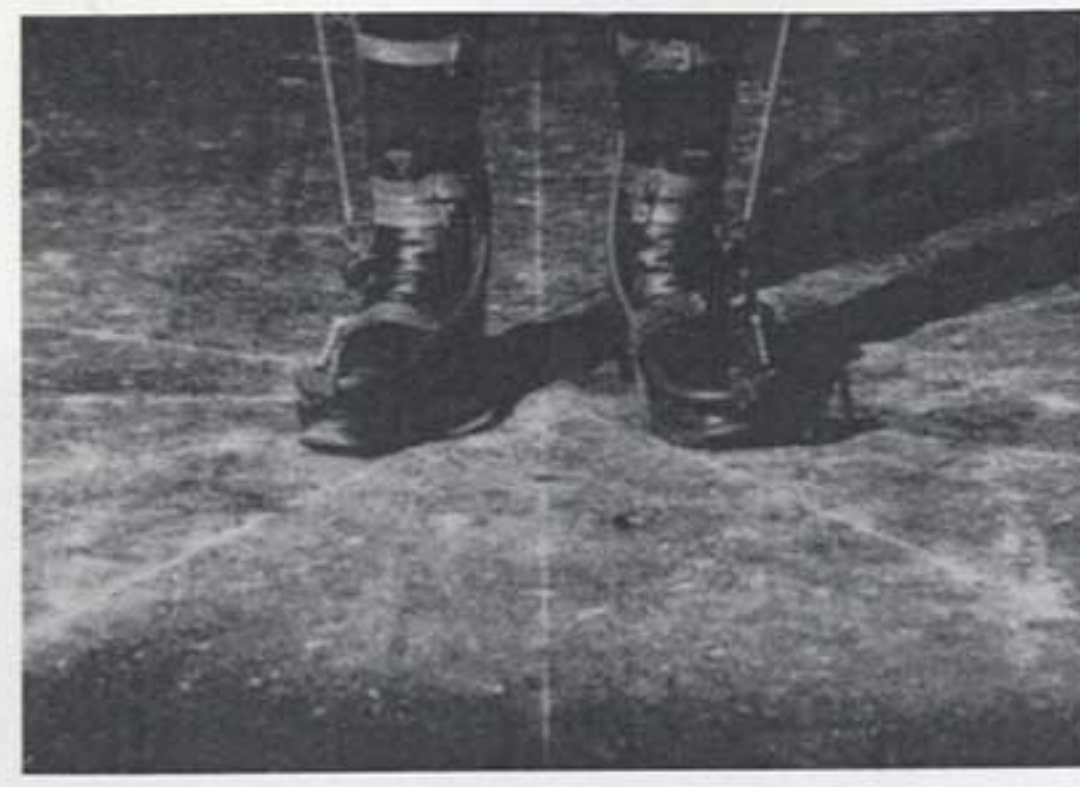
Simulations des incarnations quantiques de formes issues de la géométrie euclidienne.

Laboratoire d'études des formes indexées, BIPM (Bureau International des Poids et Mesures), Sèvres, 20910321. */









* signifies uncertainty

No.	Right hip				Right knee				Right ankle				No.
	\bar{x}'_1	\bar{x}'_2	\bar{x}'_3	\bar{x}'_4	\bar{x}'_1	\bar{x}'_2	\bar{x}'_3	\bar{x}'_4	\bar{x}'_1	\bar{x}'_2	\bar{x}'_3	\bar{x}'_4	
1	-70,730	+36,801	-6,297	-4,841	-75,652	+38,464	-33,456	-26,081	-93,617	+40,363	-48,742	-37,360	1
2	-65,720	-6,195			-67,160	+35,887	-33,812	-26,741	-86,895	+38,408	-47,181	-36,561	2
3	-60,880	-5,395			-58,669	+32,990	-32,970	-26,450	-78,316	+35,737	-47,187	-37,160	3
4	-56,081	+31,683	-4,317	-3,366	-50,580	+30,120	-31,419	-25,591	-68,344	+32,407	-48,236	-38,672	4
5	+30,193		-2,660		-43,616	+27,606	-29,936	-24,675	-58,260	+29,016	-49,835	-40,705	5
6	-46,953	+28,710	-3,004	-2,640	-37,139	+25,113	-28,841	-24,067	-47,097	+25,190	-51,740	-43,132	6
7	-42,641	+27,211	-3,329	-2,606	-31,407	+22,781	-28,572	-24,138	-35,158	+20,986	-53,356	-45,473	7
8	-39,063	+25,932	-4,278	-3,400	-27,143	+20,941	-29,197	-24,881	-24,657	+17,233	-53,960	-46,865	8
9	-35,011	+24,564	-5,907	-4,786	-23,036	+18,806	-30,743	-26,403	-13,713	+13,369	-54,454	-47,368	9
10	-30,700	+23,094	-7,044	-5,803	-18,622	+16,789	-31,698	-27,560	-6,449	+10,419	-52,937	-47,576	10
11	-25,583	+21,406	-7,289	-6,060	-12,154	+14,525	-31,220	-27,504	-2,496	+8,167	-53,890	-48,911	11
12	-20,269	+19,600	-7,380	-6,177	-6,760	+12,580	-31,248	-27,766	+2,249	+6,555	-54,608	-49,933	12
13	-15,085	+18,083	-6,766	-5,727	-2,515	+11,650	-31,359	-27,894	+2,003	+5,816	-55,104	-50,548	13
14	-10,749	+16,789	-6,061	-5,173	+1,763	+10,213	-30,809	-27,650	+2,569	+5,593	-55,316	-50,834	14
15	-6,770	+15,474	-5,311	-4,555	+3,574	+9,540	-30,965	-27,810	+2,770	+5,452	-55,293	-50,858	15
16	+13,943		-3,837		+4,624	+8,935	-31,004	-27,910	+2,816	+5,402	-55,272	-50,858	16
17	+0,727	+12,482	-3,893	-3,373	+5,350	+8,110	-31,029	-28,100	+2,854	+5,336	-55,243	-50,870	17
18	+4,229		-3,733		+5,960	+7,780	-31,064	-28,320	+2,879	+5,270	-55,127	-50,756	18
19	+7,813	+9,608	-3,776	-3,365	+6,800	+7,200	-31,105	-28,470	+2,929	+5,210	-55,074	-50,766	19
20	+11,612	+7,937	-4,139	-3,691	+7,950	+6,575	-31,225	-28,770	+3,005	+5,140	-55,064	-50,710	20
21	+15,253	+6,323	-4,706	-4,293	+9,465	+5,740	-31,487	-28,950	+3,166	+5,030	-54,994	-50,700	21
22	+18,970	+4,680	-5,231	-4,800	+11,540	+4,780	-31,567	-29,250	+3,544	+4,832	-54,720	-50,459	22
23	+23,579	+2,467	-5,512	-5,178	+15,000	+3,530	-31,631	-29,530	+4,382	+4,583	-54,044	-49,907	23
24	+28,280	+0,218	-5,762	-5,444	+19,397	+1,930	-31,873	-30,000	+5,763	+4,134	-52,990	-49,076	24
25	+33,302	-2,403	-5,887	-5,586	+24,950	-0,140	-32,382	-30,770	+8,360	+3,103	-51,394	-47,881	25
26	+38,485	-5,229	-5,967	-5,763	+32,550	-2,788	-33,286	-31,990	+12,642	+1,506	-49,423	-46,424	26
27	+43,866	-7,990	-6,242	-6,200	+41,743	-6,975	-34,118	-33,440	+19,254	+1,064	-47,486	-45,214	27
28	+48,795		-6,441		+50,629	-11,550	-33,553	-33,510	+27,671	+4,708	-47,171	-45,663	28
29	+53,335	-13,050	-4,537	-4,363	+58,547	-15,580	-32,641	-32,590	+36,978	+9,144	-47,872	-47,244	29
30	-15,304		-3,444		+65,683	-19,380	-30,456	-31,390	+46,885	-14,036	-49,368	-49,786	30
31	+62,943	-17,749	-2,786	-2,783	+72,477	-23,170	-29,163	-30,170	+58,204	-19,892	-51,443	-53,200	31

The lone unnamed 3D-modeled 19th century experimental subject reconstructed from data points. July 1891, Braune & Fischer.

<http://www.guess.fr/the-model/> (Archived using outdated Hypertext Transfer Protocol used from 1989 to 2028)



SYMBIOTIQUE
RECUEIL
CLASSE
ORDRE
MATHÉMATIQUE
GÉNÉRAL
GÉNÉRAL

**Petit précis d'archéologie
d'un lieu**

PÉRIODE ESTIMÉE : CONTEMPORAINE AVEC RESTE DE NÉO-NÉOLITHIQUE

Site n°13
Surface graphique (ha) : 4,26
Commune(s) concerné(s) par cette photographie :
SAINTS-EN-FURAYE / LES MOULINS (89400)

RÉCIT TÉLÉGRAPHIQUE DU CHANTIER DE FOUILLE DES ENVIRONS DE COCIMACO

Sauf erreur - Trouvaille. Bibliothèque -
Archives. Récit d'un projet - Une maison.
Affirmer - Comment? - Traces d'habitats -
Traces d'activités. Comment ce récit finit-il?
Relater cela - Dérouler la matière - Ça remue.
Récit transversal. Sagesse - Aide au partage.
Là dans le rétroviseur. Qu'est-ce qu'ils
étaient prêts à abandonner - qu'est-ce qui les
tenait? Des notes, des bribes - Des mots
disparates. Ici et là - Tout est lié.
Cosmographie. Réinvestir les imaginaires.
Point.

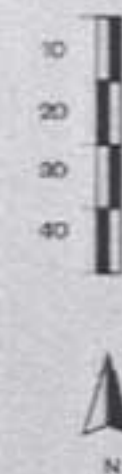
Inventer - Nouveaux récits. Reconfigurer le
monde. Transformer les usages du monde. Ok.
Composer - Non Lieu-Bon Lieu - Composer.
Bourgogne. Nouvelles formes de diplomatie.
Unité de recherche expérimentale art & science
& territoire. Point.

Ont documenté la construction de COMPOSER -
Donc permis de structurer sa forme. Forme de
mémoire. Forme partageable. Aux frontières -
Coproducteur. Agricole - Art - Ensemble.
Dynamique des transitions. Dimensions
relationnelles renouvelées?

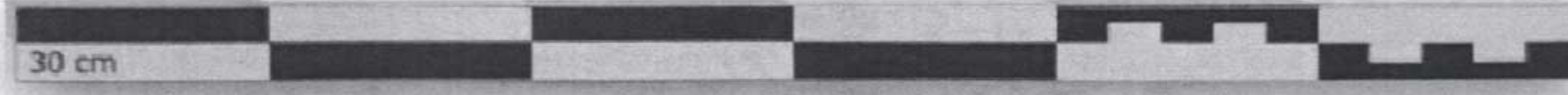
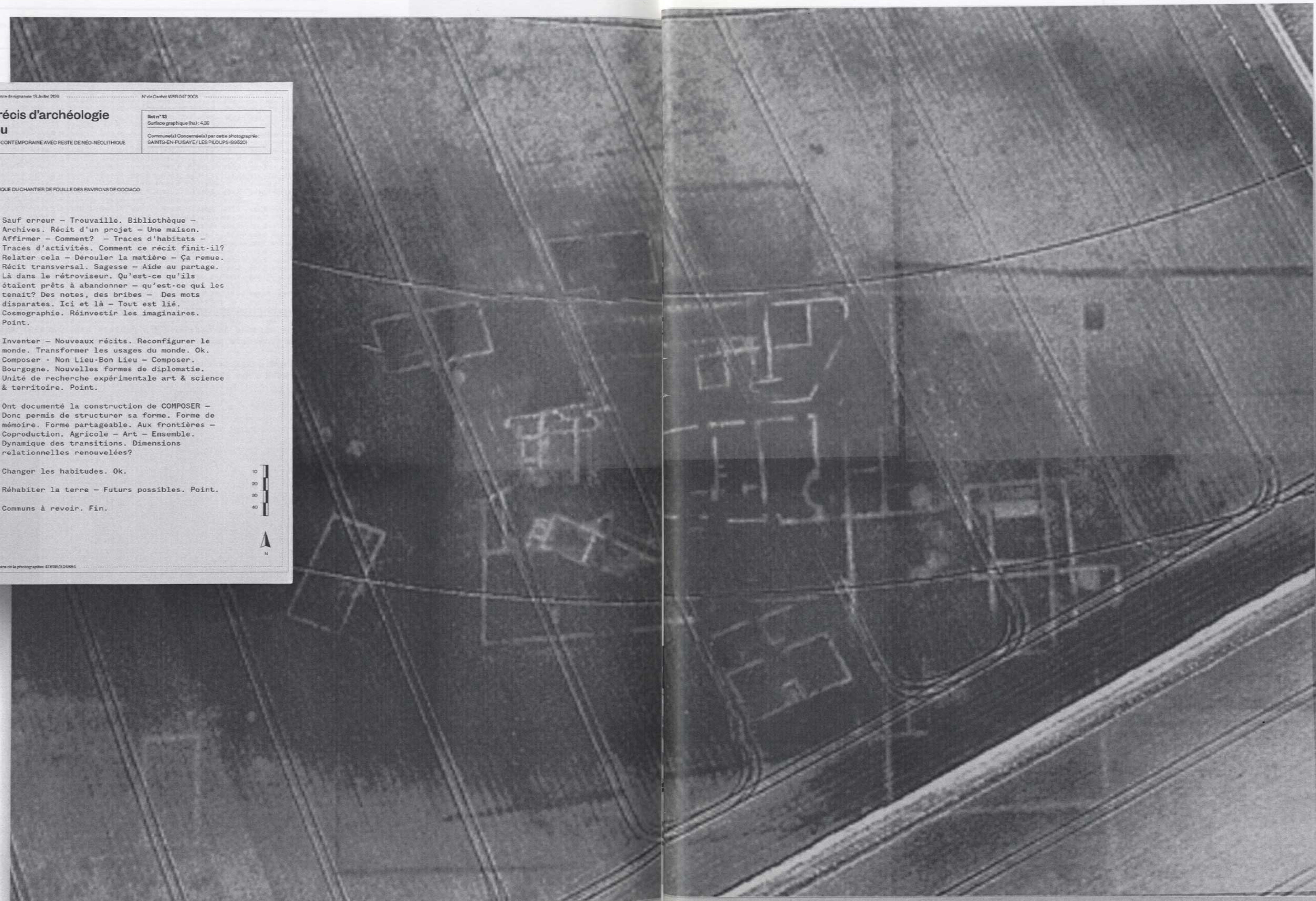
Changer les habitudes. Ok.

Réhabiter la terre - Futurs possibles. Point.

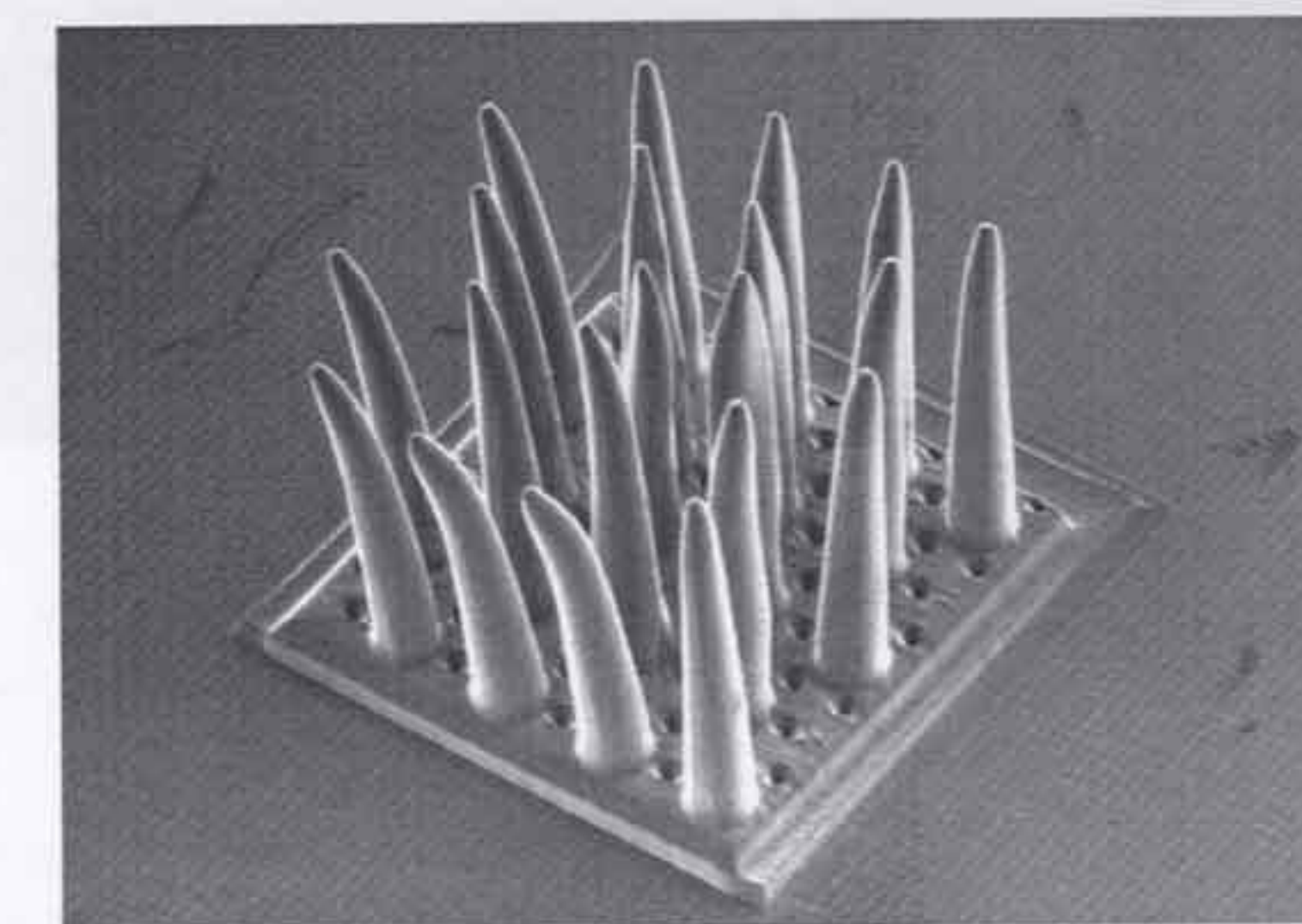
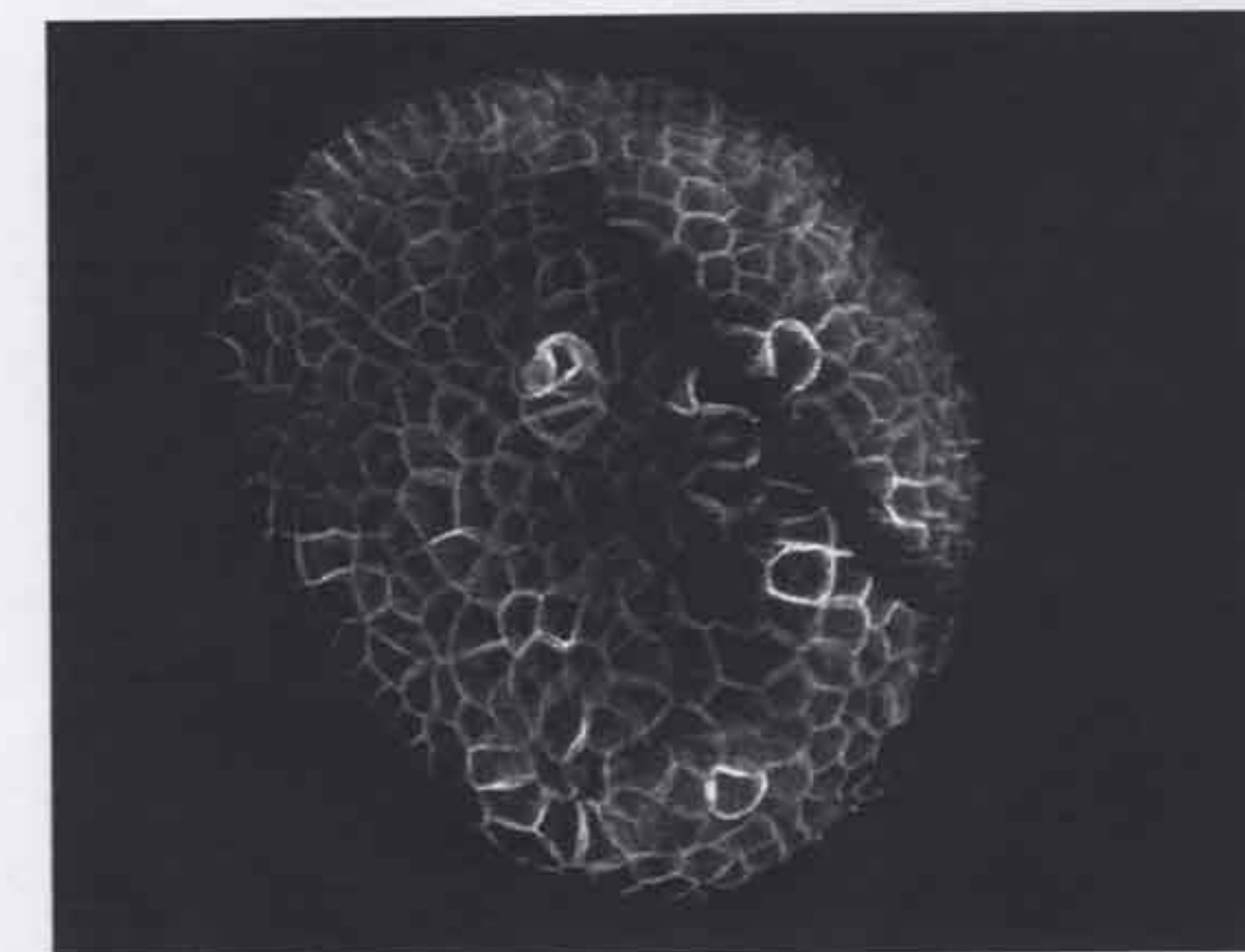
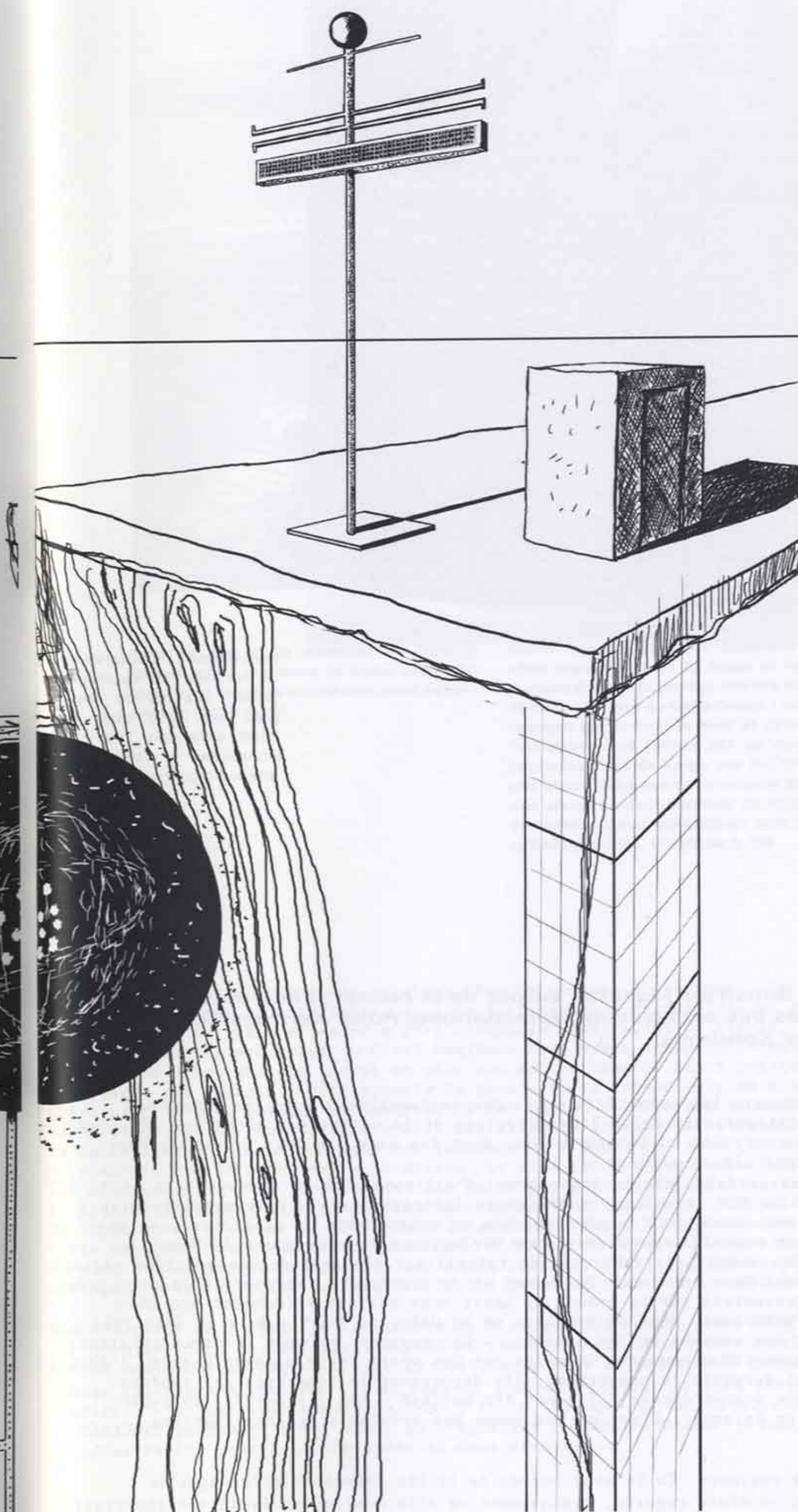
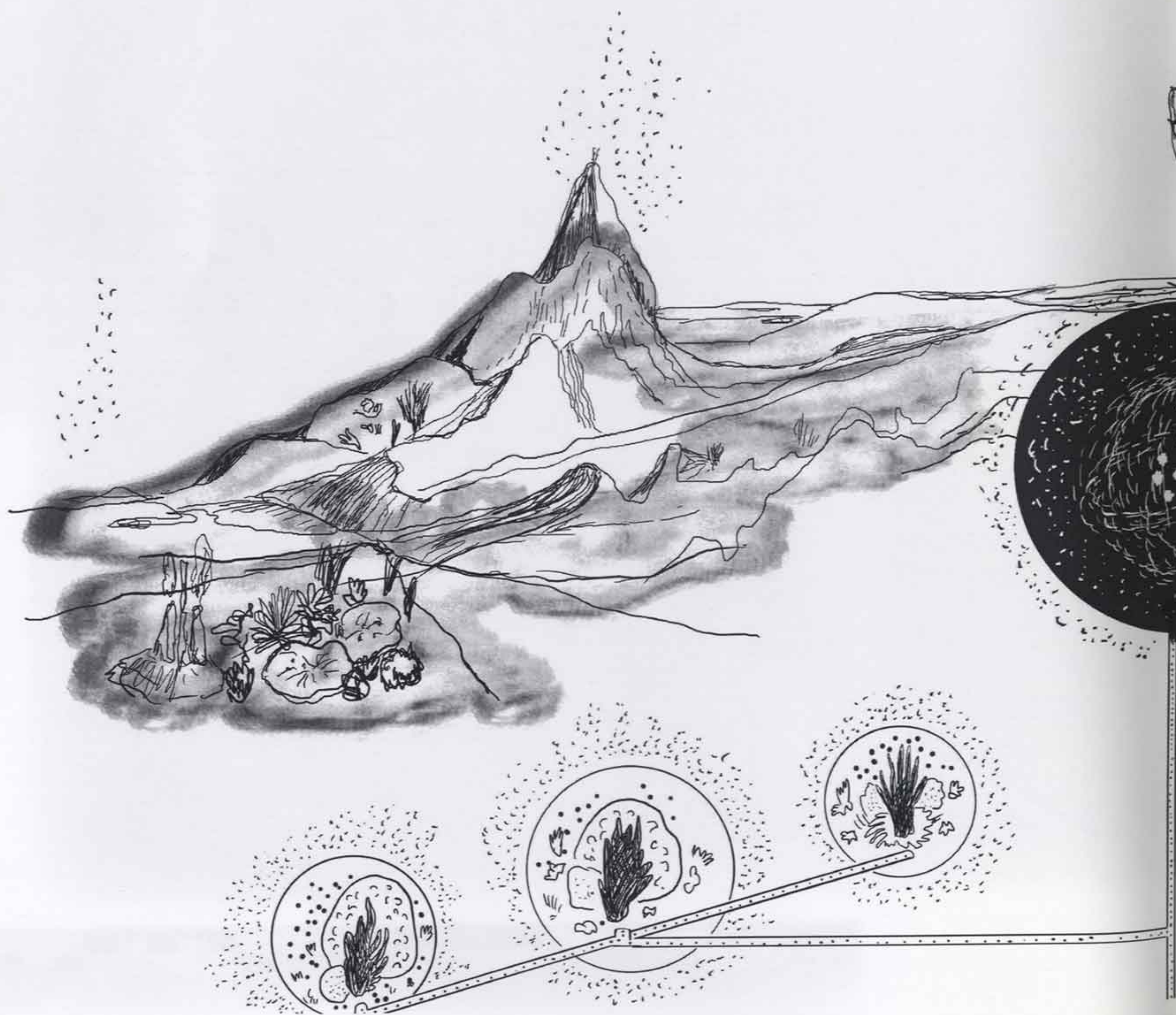
Communs à revoir. Fin.



Coordonnées (X,Y) de centre de la photographie: 47.8195; 2.4486



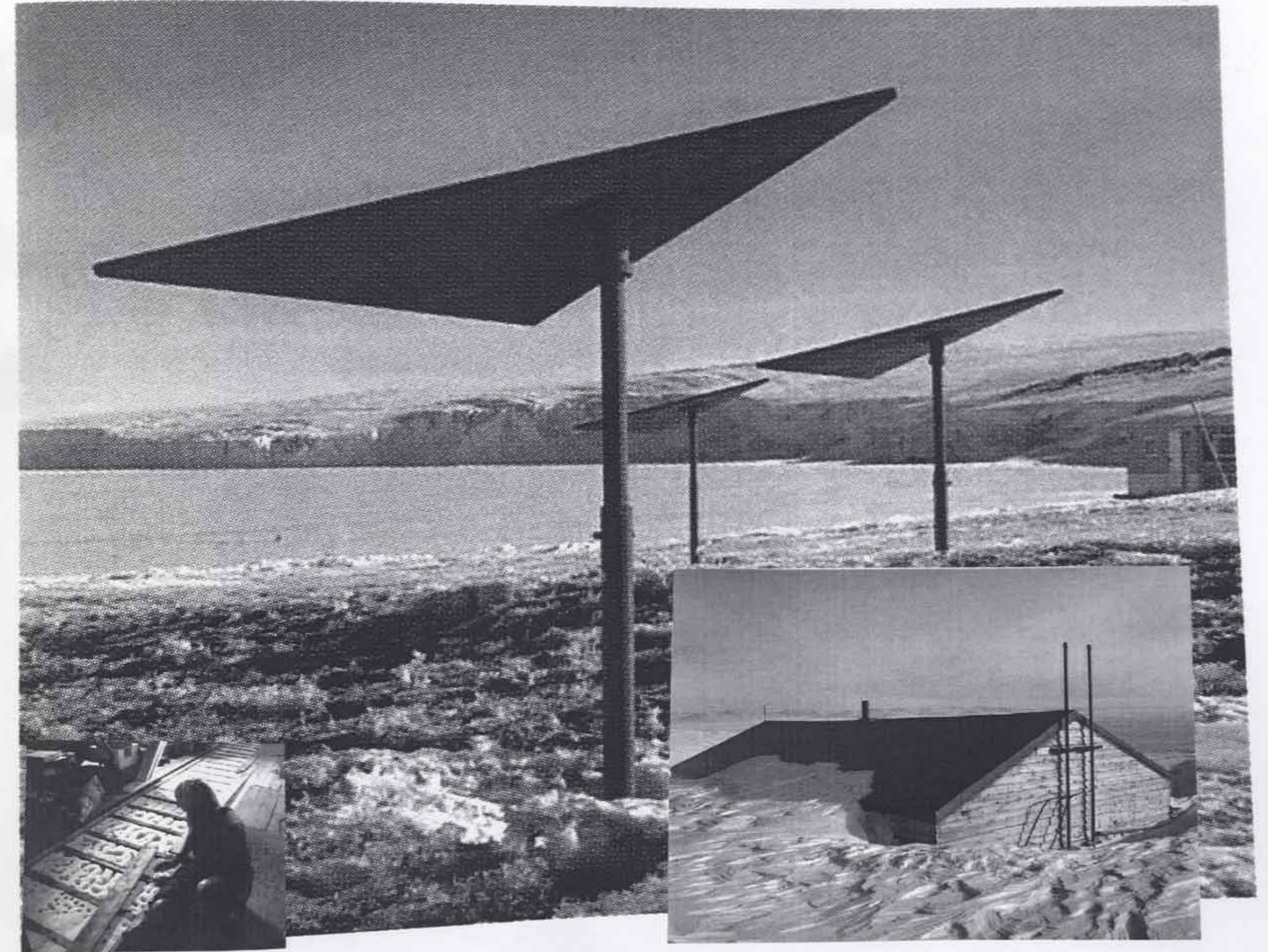
REGNE symbiotique
 CLASSE anthozoaires
 ORDRE scléroractinaires
 FAMILLE Pocilloporidae
 GENRE Pocillopora
 ESPECE Pocillopora datae



Data-center
 Rabat, Maroc (old) Afrique
 site : -600 m, faille du Golfe
 taille : 160 MMto
 découverte : 15/11/2115
 280 M mutations recensées
 type de données : confidentielles classe C
 transmutateur : Pocillopora datae
 système stabilisé depuis 01/02/2080
 relai satellite hors de portée
 rapporteur : bot612.780/p_h_7
 dernier rapport : bot41.780/p_h_6
 état : normal
 imagerie : MEBS_auto_701*ost_800nm*900nm
 data source : intacte



Provisions conservées de la base du capitaine Scott, cap Evans. Depuis mai 2010, plus de 3500 artefacts ont été conservés et remis sur site. *Inote originale de 2010*



Avec le lino et le plancher en bois à double paroi soulevés, le sous-plancher en bois et la glace accumulée sont exposés. *Inote originale de 2010*

Alors que la base du capitaine Scott était menacée sous la neige et la glace, 5 générateurs de vortex ont été installés derrière la base de Cape Evans. Les générateurs perturbent le vent et créent des turbulences et l'effet est de minimiser l'accumulation de neige sur les versants sud et est. Bien que nous soyons au début des mesures d'atténuation de la neige et de la glace, nous constatons déjà des résultats positifs. *Inote originale de 2010*

Un exemple de l'accumulation de neige et de glace qui a menacé la base du capitaine Scott à Cape Evans ces dernières années. Coin sud-ouest, septembre 2004. *Inote originale de 2010 sur réf 2004*

Extrait de discussion entre Arlene Scheillart et Bonsiflor Mahuten autour de la conservation de sites prapolaire terrestres IXX-XXI^{ème} siècle d'après des archives de l'International Polar Heritage Committee IIPHC. Scheillart est élève à l'ICOMOS-Pranpolar Solutions. 2190

BM – La cabane de Robert Falcon Scott au Cap Evans présente les caractéristiques des implantations polaires humaines du début du XX^{ème} siècle, que les chercheurs de l'IPHC catégorisent selon l'architecture et la nature des matériaux. Il s'agit d'une cabane de quinze mètres sur huit, préfabriquée, construite en lattes de pin, dont les murs, le toit et le plancher sont isolés par du caoutchouc, de la toile de jute et des algues séchées.

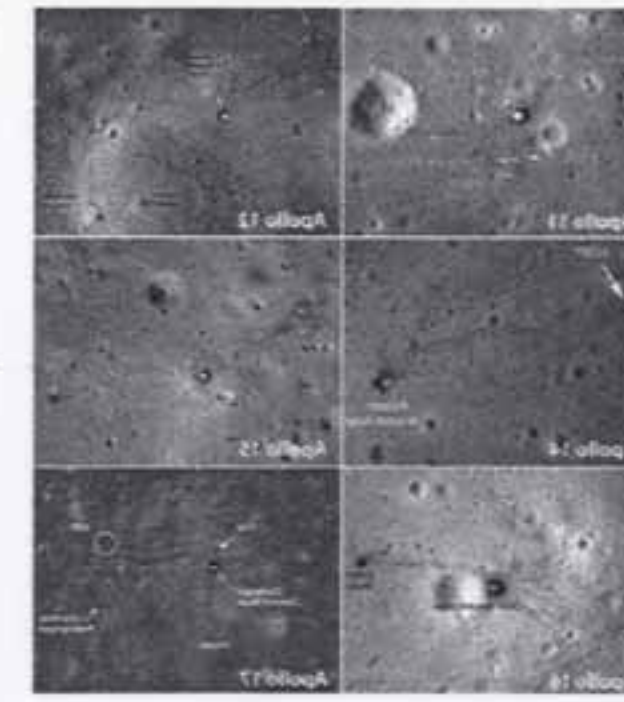
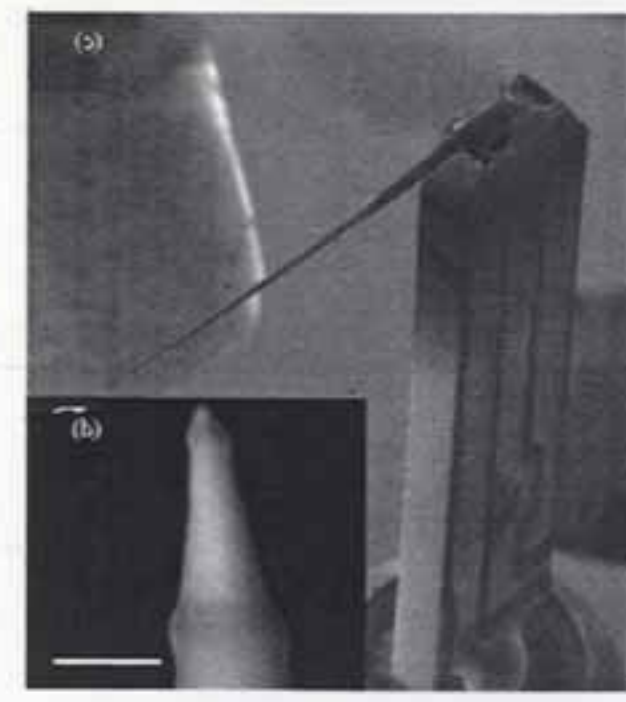
AS – Ils ont construit tout ça là-bas ? – Non, elle est préfabriquée en Angleterre, d'ailleurs c'était l'usage lors de ces expéditions en Arctique et en Antarctique au début du XX^{ème}. Les membres du Comité International du Patrimoine Polaire identifient à l'époque, on est en 2011, les problèmes rencontrés par la construction en considérant le vieillissement des matériaux de construction en milieu extrême... – et les nouvelles problématiques biologiques qu'engendrent la nouvelle émancipation climatique, enfin la Première quoi. C'est fou comme les techniques de travail sur place et de conservation peuvent nous sembler dérisoires aujourd'hui. – Elles s'inscrivent dans une suite de normes et de protocoles inhérents à la discipline de l'archéologie d'alors. Pour traiter des problèmes rencontrés sur la cabane de Scott nous aurions évidemment procédé aujourd'hui à une pétrification induite accélérée des matériaux. Même en Arctique où au début du XXI^{ème} siècle on fait face à de nouvelles moisissures et champignons, on fixerait les cabanes telles quelles. – Là, regarde, on voit les triangulateurs de vent qu'ils ont installés en 2009. La cabane est en partie recouverte de neige par les vents forts antarctiques de l'époque et la fonte provoque une humidité qui altère le bois et dessèche le caoutchouc. Ils détournent le flux avec ces espèces d'objets. C'est un peu comme un contre-cerf-volant – Ils y sont encore ? Ils ont été moffés ? – Non ils ont été enlevés il y a longtemps faute de neige mais ils auraient pu les laisser.. C'est un peu comme des artefacts de conservations. Tu en vois un au centre de l'IPCH.

BM – La station de Barnard. Donc on est en Antarctique toujours. Tu te souviens de ce triste évènement qu'on appelle l'Accident des oubliés de la Faille ? **AS** – en 2028 oui. – Alors regarde, typiquement ce site montre une évolution importante

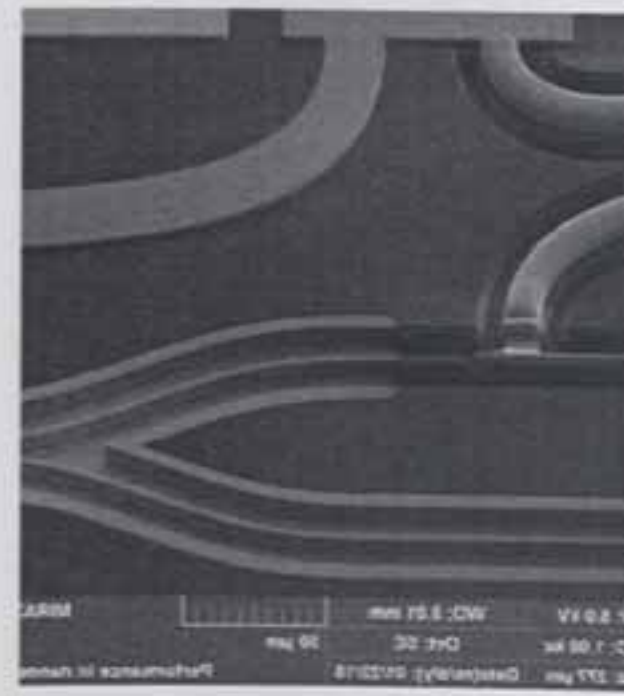
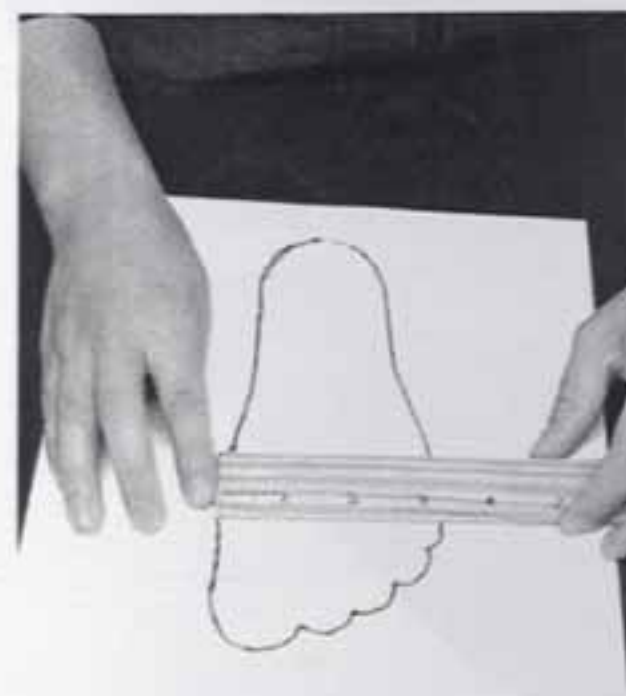
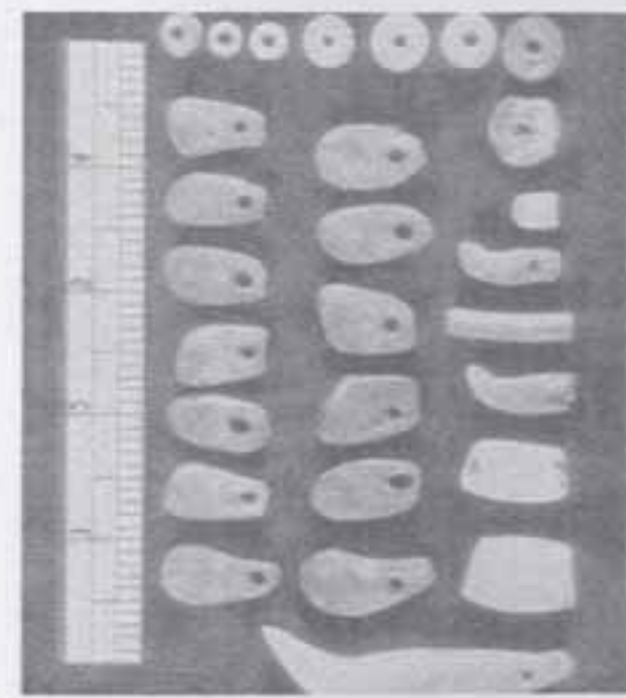
dans la conservation des sites polaires. Bon tu connais l'évènement, je ne reviens pas sur l'accident qui coûta la vie à ces 9 malheureux scientifiques... – ça me fait penser à chaque fois au site de la *Svenskehuset* au Svalbard-Velikiy-Sever où 17 hommes qui devaient attendre d'être récupérés, avec assez de vivres, on été trouvés tous morts dans la maison, à cause des conserves mal préparées. – C'est toujours fort comme accident lorsque ton lieu de confort devient ton lieu de mort et c'est un peu ironique... La course au pôle sud malheureuse de Scott quelques semaines après Admunsen est admirable d'ironie logistique par exemple. Scott apporte la pointe de la technologie mais ses traîneaux à chenilles n'iront pas très loin... Concernant le site polaire de Barnard, il fut décidé en 2031 que le module dans lequel furent retrouvés les corps ne serait pas déplacé, ni ne continuerait à être exploité. La station fut scannée et interpolée et la moindre parcelle fut moffée, tu as déjà eu une formation dans ces techniques ? – Bientôt... mais je connais le *Nivel CS0*, c'est bien ça ? Pour asperger ? – Ce serait plutôt « infuser » je dirais. Le site est à présent visitable et tactile à des milliers de kilomètres de distance sur abonnement au CNRM. Le monument est moins perçu comme un objet historique et architectural autarcique que comme un lieu de transmission dont la reproduction connexe possède la même valeur patrimoniale que son objet d'origine. C'est le principe de l'input et de l'output archéologique imaginée par Tomas Kalskonen. Avec les deux grands réchauffements, les sites sont de toute manière totalement décontextualisés. A défaut de polaire, tu parles maintenant de la notion de *pranpolaire*, de plus en plus utilisée pour désigner ce qui était installé dans les régions polaires d'autrefois vers les deux pôles et qui avait une connotation relative au froid et ce qui de façon plus récente est installé dans ces régions, actuellement réchauffées. (...)

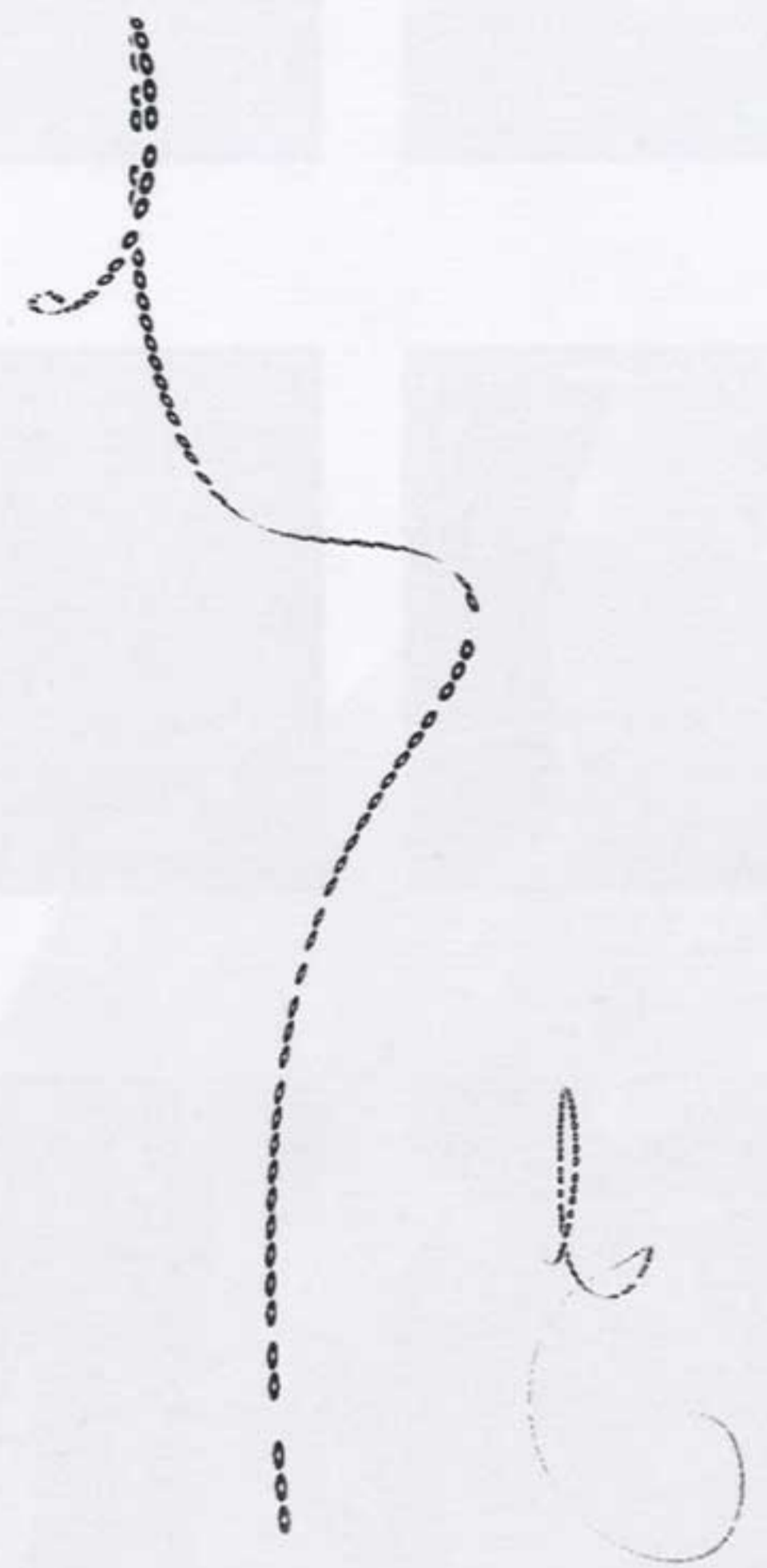
BM – Regarde ça... Vestiges de saucés de l'expédition de Scott en 1911. C'est vraiment étonnant ça... Ils ont été restaurés une première fois en 2007 par l'HURZSE et conservés sur place. Les archéologues ont alors observés des moisissures et une seconde conservation légère a lieu en 2034, puis 2041 et enfin 2067 pendant laquelle ils ont été finalement moffés et les saucés gélireproduites. **AS** – J'ai demandé une autorisation au ICPH pour demander à les manipuler. J'attends mon abonnement certifié... – Ah oui les samples de 2041 ! Et tu sais qu'ils ont bénéficié d'un lancement commémoratif de la marque *Heinz* au sein de CERACORP pendant l'hiver 2042, ça s'appelait *Polar Kit Scott for Taste, A Taste of early polar exploration* ! – J'avais envie de m'orienter vers la conservation pour les substances et consistances.





reproduit sans aimable autorisation





11
activités
pour
débuter
sa
collection
d'êtres
vivants



1 visite à la morgue
 La visite à la Morgue, exposition publique de cadavres, permet aux curieux d'approcher au plus près des corps sans vie et même de participer à des enquêtes policières puisque certains noyés repêchés dans la Seine ou des corps démembrés demandent encore à être identifiés, comme le célèbre « Enfant de la Villette ».

2 musée Grévin
 Le musée Grévin, célèbre musée de cire, présente dans son sous-sol des figures de cire, dont certaines reproduisent des faits divers et autres scènes criminelles avec un souci du détail tel que le visiteur a l'impression de surprendre le bandit sur le fait. Parmi ceux-ci, la « Malle sanglante » dépeint l'assassinat d'un huissier de justice par un couple de criminels.



3 musée d'anatomie
 Le « musée d'anatomie » du Docteur Spitzner donne l'occasion aux visiteurs de se promener dans un macabre cabinet de curiosité, rythmé par la présentation d'organes sains et d'organes malades, de figures de cires représentant des maladies de peaux ou encore une collection d'anatomie pathologique collectant de curieuses malformations chez le nourrisson.

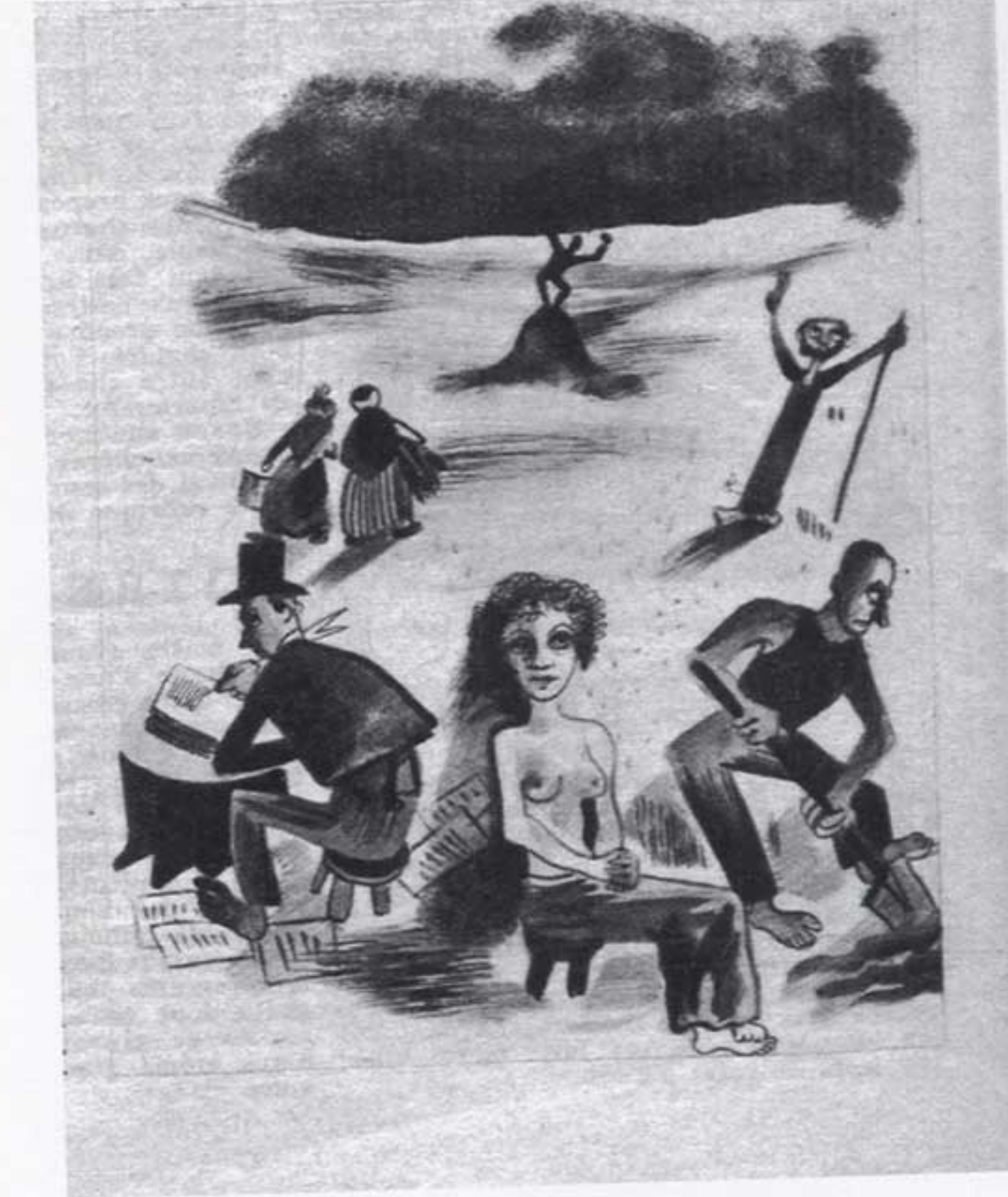


4 décapité parlant
 Une tête coupée, reliée à des électrodes et alimentée en sang de veau ou de porc bien frais peut vivre indéfiniment après la mort, donnant lieu à ce que l'on appelle un « décapité parlant ».

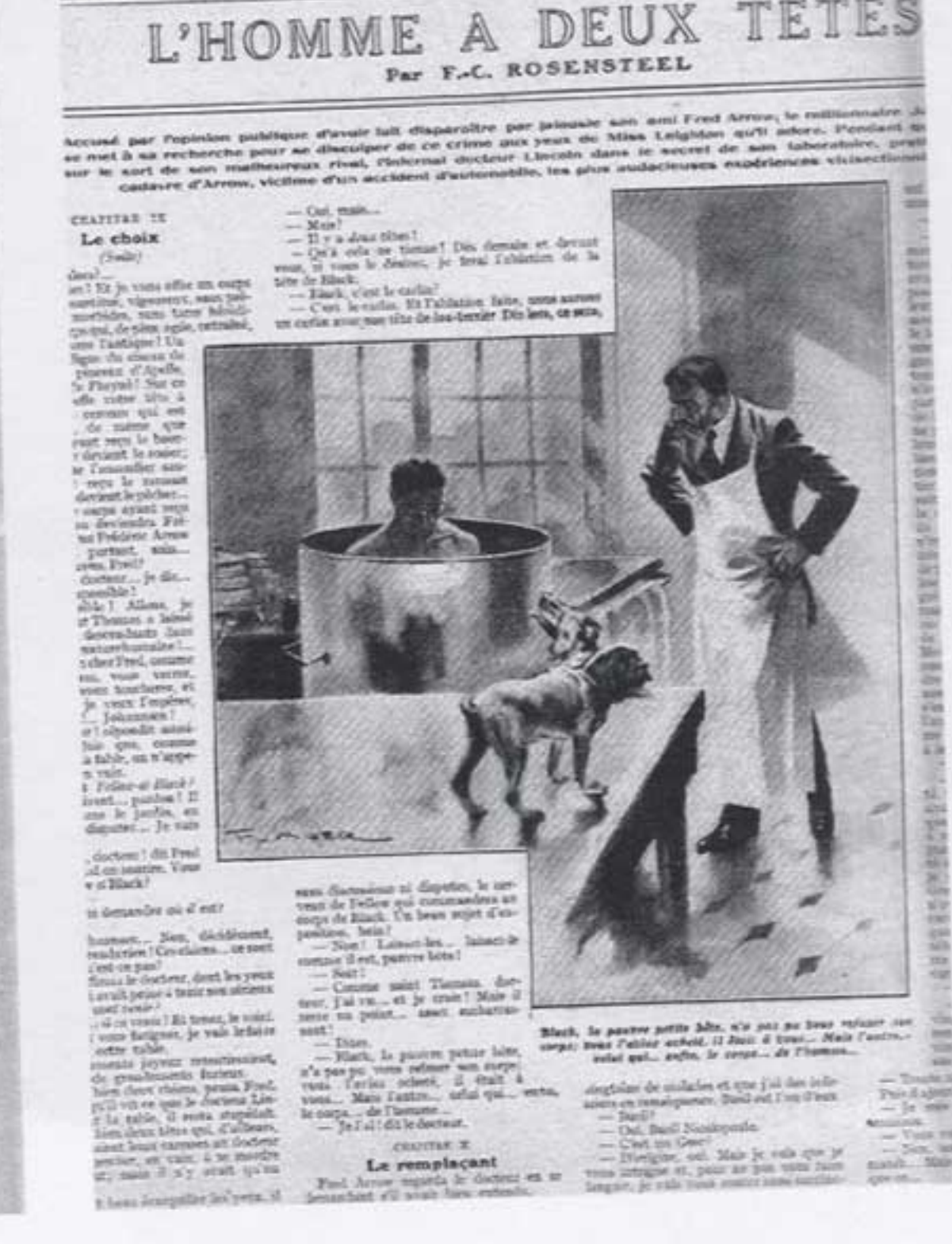


5 diorama animalier
 Le « diorama animalier » ou « habitat diorama », ingénieux dispositif optique, reproduit derrière une vitre une scène naturelle, composée d'animaux empaillés, d'éléments végétaux, mais aussi d'accessoires de théâtre. Le visiteur peut tourner autour de l'animal et ainsi observer la créature de manière privilégiée.

6 zoo humain
 En cas d'éradication de l'humanité par une race de mouches intelligentes, un « zoo humain » permet de conserver quelques spécimens, afin d'enseigner aux insectes les usages et pratiques des bipèdes en voie d'extinction.



7 homme à deux têtes
 Par un procédé inspiré des chirurgiens Serge Voronoff et Alexis Carell, un corps tranché peut être greffé sur un corps jeune et vigoureux. Les deux cobayes cohabitent pendant un certain temps, même s'il faut veiller avec soin à ce que la tête nouvellement accueillie ne puise pas toutes les ressources du corps-hôte.

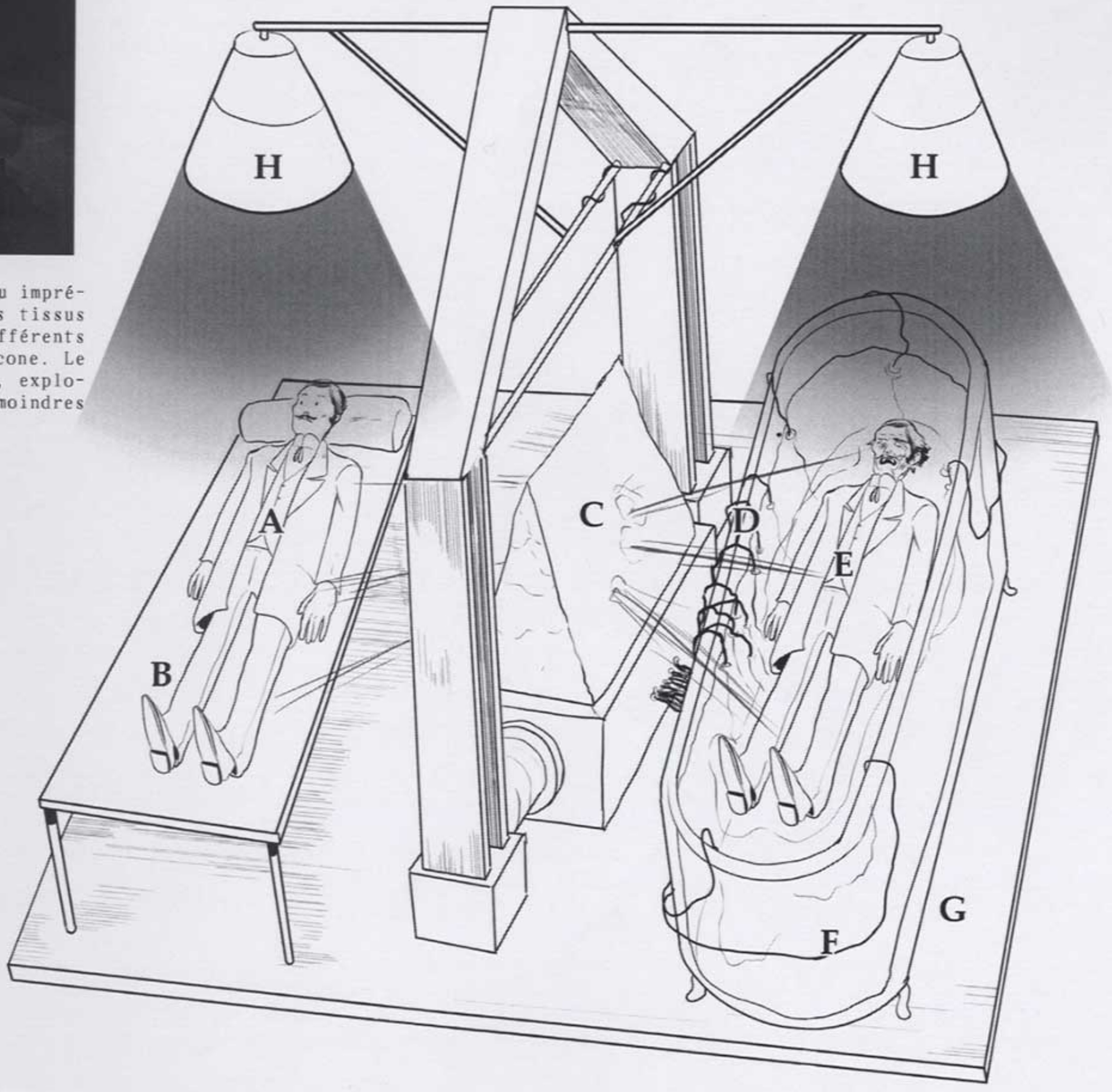


8 machine à doubler
 La « machine à doubler » reproduit à la chaîne, et à l'identique, l'objet ou l'être vivant qui est inséré dans l'ouverture de l'appareil. D'un fonctionnement encore imparfait et hermétique, elle risque de miniaturiser l'être qui est inséré si elle est mal manipulée, ou produire trop d'exemplaires en série.



9 œuf de verre
 Le « œuf de verre » capable de transcrire la vie, de réserver une forme radiogénétique puisque l'être vivant se développe en dehors de l'œuf matriciel.

10 plastination des corps
 Le procédé de « plastination » ou imprégnation polymérique préserve des tissus biologiques en remplaçant les différents liquides organiques par du silicone. Le corps ainsi conservé, sectionné, exposé, peut être observé dans ses moindres recoins.



11 cuve à radioplastie
 A. Cobaye B. anquette C. Prisme D. Fils d'électrolyse E. Double du cobaye F. Liquide chargé G. Cuve H. Lanternes de projection diffusant des rayons ultraviolets
 La « cuve à radioplastie » (du latin, radius, rayon ; du grec ancien, plastos, formé) permet de reproduire à l'identique un être vivant. L'action génératrice de vie des ultraviolets, associée à un prisme et à une lanterne de projection, produit une copie identique au cobaye dans la cuve. Le procédé, encore en voie de développement et qui ne mérite pas ce jour le nom de « radiogénèse », ne confère pas la vie au double, qui manque d'une âme.

(...)

Restez donc encore un peu, dans ce cas ! », s'écria Monique.

On fit volte face vers le rayonnage qui ne cessait de se charger, de se remplir de livres qui s'intercalaient entre les premiers avec autant de facilité que s'il n'y avait eu aucun-X-e publication, abécédaire, brochure, fanzine, fascicule, encyclopédie, recueil, édition, mémoires, grimoire, périodique, album et roman sur les étagères. La bibliothèque brillait des couvertures plastiques qui se réarrangeaient avec fluidité. On aurait dit la reconfiguration d'un ordinateur mais en macroscopique. En face de nous se tenait la tranche vierge et ivoire d'un pavé de quelques 300 pages. Joanna et Monique nous poussèrent un peu à l'extraire de son rayon pendant qu'elles discutaient des Gouines Rouges¹ et de leur potentielle réinvention dans un futur plus ou moins lointain. Ça donnait envie de s'incruster dans la conversation et d'ajouter des idées de notre point de vue plus contemporain. Mais contemporain de qui et de quoi ? On n'était plus sur Terre à ce moment-là. La copie de EAAPES #1² que l'on avait attrapée était intacte. On ne comprit pas comment elle était arrivée là. On avait vendu la dernière huit jours auparavant.

Dans nos mains, le reader se mit à prendre du poids. Aux 340 pages originales, des dizaines vinrent s'ajouter. La table des matières faisait maintenant 5, 6, 7, 12 pages. Et on se tenait là, perplexes, avec l'ouvrage ouvert. On aurait dit qu'on s'apprêtait à enterrer un fantôme alors pour éloigner ce sentiment désagréable, on commença à le feuilleter. La page qui venait d'apparaître faisait partie du sommaire et en y regardant de plus près, Charlotte jeta son doigt sur une ligne. En lettres noires sur le papier couleur pêche, on lisait clairement le nom d'Hilma, son enfantX³ de 4 mois. La ligne se référait à une autre page et annonçait une introduction à sa thèse sur « La représentation du genre dans la science-fiction entre 2001 et 2043 ». EllX nous citait, ellX citait des amies autrices, et aussi des romans et des noms inconnus. La langue française était méconnaissable.

On écrivit rapidement la description de la bibliothèque et des personnes qui nous entouraient sur un papier comme un cadavre exquis, que Clara glissa hâtivement à l'intérieur du reader.

Quelques secondes suffirent à voir apparaître de nouvelles pages dont : une fiction datée de 2045 s'inspirant des informations du morceau de papier, une critique complotiste concernant l'existence du vaisseau et ses motivations véritables tirée d'une organisation machiste sur le déclin, et d'un texte lyrique d'Hilma dans cette nouvelle écriture francophone définitivement inclusive où elle évoquait la possibilité d'une communication inter-temporelle et interstellaire en se basant sur les écrits retrouvés de sa mère. (...)

¹ Les Gouines rouges est un mouvement radical féministe lesbien français fondé en avril 1971, répondant à une volonté de s'affirmer à la fois au cœur du mouvement féministe et du mouvement homosexuel, ainsi qu'à la crainte que les lesbiennes risquent d'en disparaître.

² Publication réalisée par Clara Pacotte et Charlotte Houette en collaboration avec d'autres participant·x·es et achevée d'imprimer en mars 2012. EAAPES #1 regroupe des textes de fiction, théoriques, des traductions et des interviews. La publication vise à mettre en avant leurs recherches concernant les questions féministes et de genre dans la science-fiction.

³ Nom au genre grammatical non défini grâce au "X".

THROUGH YEARS OF GROUNDBREAKING JOURNALISM
WIKILEAKS HAS EXPOSED LARGE SCALE CRIMES
AND EMPOWERED PEOPLE EVERYWHERE
WITH HISTORICAL ARCHIVES.

ITS FOUNDER JULIAN ASSANGE HAS SUFFERED
POLITICAL PERSECUTION
EVER SINCE THE FIRST RELEASES.
HIS LIFE IS NOW IN DANGER.



DEFEND ASSANGE!
NO US EXTRADITION!

STAY INFORMED, SPREAD THE WORD, TAKE ACTION!

POUR LA LIBERTÉ D'INFORMATION
POUR L'AUTO-DÉTERMINATION
POUR UNE JUSTICE HUMAINE
POUR UN CONTRE-POUVOIR
POUR UN PASSÉ, UN PRÉSENT, UN FUTUR



CONTRE LA PERSECUTION PAR LES ÉTATS-UNIS
CONTRE L'EMPIRE
CONTRE LES MENSONGES CRIMINELS
CONTRE L'IMPUNITÉ DES PUISSANTS
CONTRE LA DESTRUCTION

**IL FAUT DÉFENDRE
JULIAN ASSANGE ET WIKILEAKS !**